

Zahnärztliche Versorgung

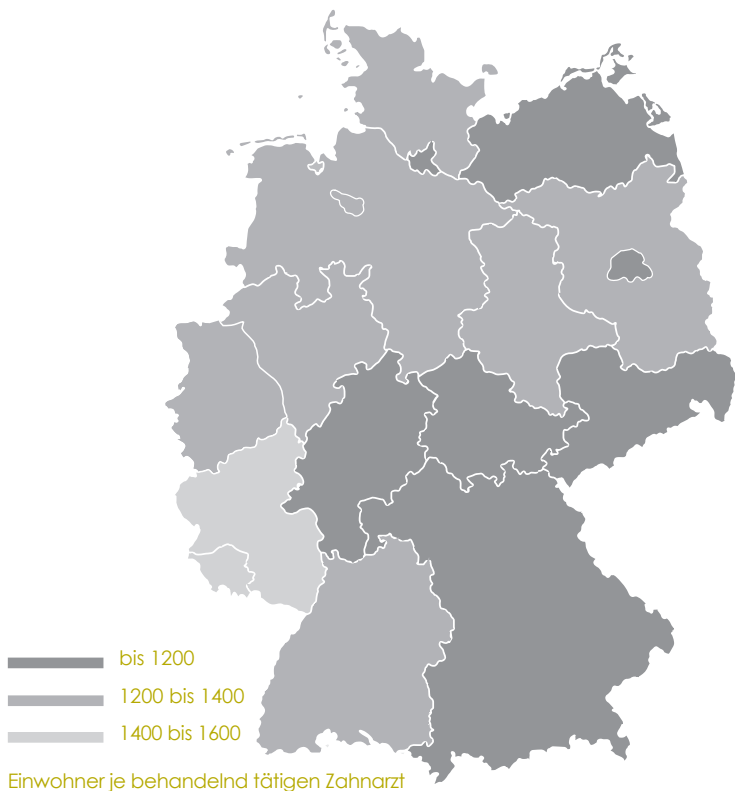
2010 Daten & Fakten



BUNDESZAHNÄRZTEKAMMER

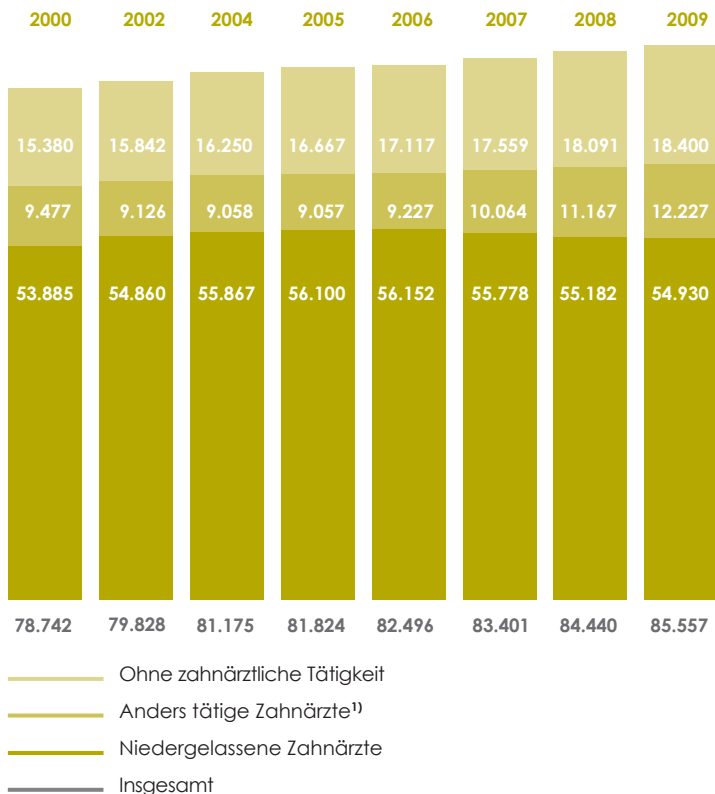
KZBV

Zahnarztdichte (Kammerbereich)



Quelle: BZÄK Statistisches Jahrbuch 09 | 10
Stand 31.12.2009

Zahnarztzahlen – Entwicklung



Quelle: BZÄK Statistisches Jahrbuch 09 | 10

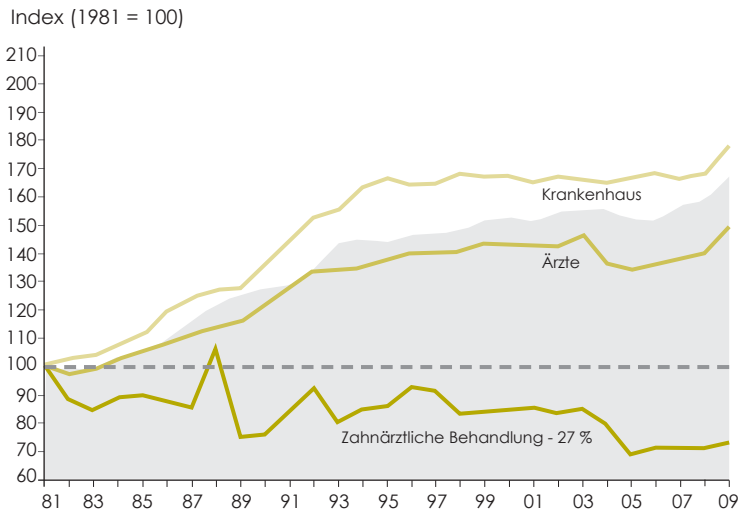
¹⁾ in Praxen tätige Assistenten, Praxisvertreter, angestellte Zahnärzte, Beamte und Angestellte außerhalb von Zahnarztpraxen

Zahnärzte nach Regionen und Geschlecht

Kammerbereich	Niedergelassene Zahnärzte		Alle Zahnärzte	
	gesamt	davon weiblich %	gesamt	davon weiblich %
Baden-Württemberg	6.781	29,8%	11.106	35,3%
Bayern	8.600	30,3%	14.237	35,8%
Berlin	3.095	49,3%	5.061	52,0%
Brandenburg	1.656	57,4%	2.481	60,0%
Bremen	426	31,5%	668	35,9%
Hamburg	1.457	34,5%	2.487	39,1%
Hessen	4.259	34,6%	6.325	39,2%
Mecklenburg-Vorpommern	1.230	59,6%	1.951	60,0%
Niedersachsen	5.353	33,9%	7.296	36,6%
Nordrhein	5.860	30,5%	9.896	37,4%
Rheinland-Pfalz	2.272	30,9%	3.037	35,2%
Saarland	544	28,5%	813	32,5%
Sachsen	3.163	57,0%	4.766	60,1%
Sachsen-Anhalt	1.716	56,8%	2.358	59,4%
Schleswig-Holstein	1.874	28,4%	3.103	34,7%
Thüringen	1.790	55,5%	2.494	56,5%
Westfalen-Lippe	4.854	29,2%	7.478	34,7%
Bundesgebiet	54.930	36,6%	85.557	41,0%

Quelle: BZÄK Statistisches Jahrbuch 09 | 10
Stand 31.12.2009

GKV-Ausgabenentwicklung 1981-2009 (real)



Ab dem Jahr 2008 Fortschreibung anhand der Veränderungsdaten für Deutschland

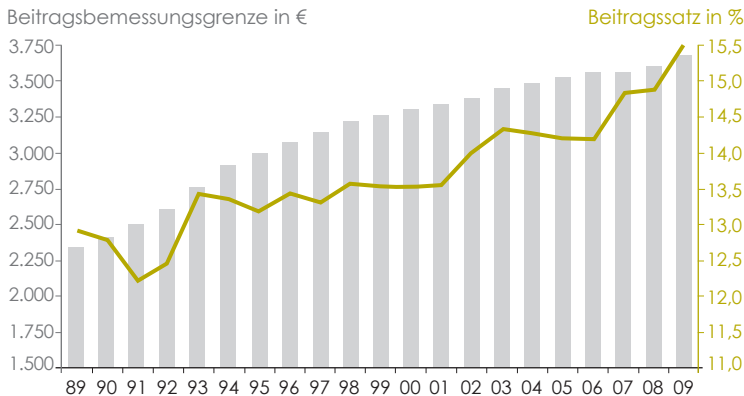
--- Gleicher Geldwert

■ Einnahmen der Krankenkassen + 68 %

Quelle: KZBV Jahrbuch 2010, Bundesministerium für Gesundheit Statistik KJ1
Alle Bundesländer

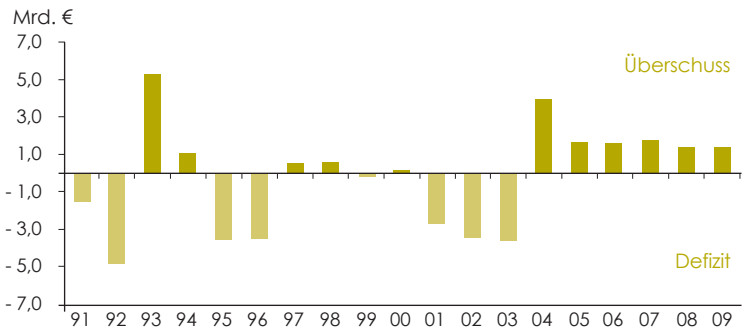
GKV-Eckwerte

Beitragsbemessungsgrenze/Beitragssatz



Bis 2000: Alte Bundesländer

Plus/Minus in der GKV



Quelle: KZBV Jahrbuch 2010, Bundesministerium für Gesundheit Statistik KJ1

GKV-Ausgaben

	Arzt		Zahnarzt ¹⁾		Apotheke ²⁾		Krankenhaus	
	Mrd. €	Veränd. in %	Mrd. €	Veränd. in %	Mrd. €	Veränd. in %	Mrd. €	Veränd. in %
1991	15,37		8,96		14,56		29,18	
1992	17,07	+ 11,1	11,28	+ 25,9	16,64	+ 14,3	32,85	+ 12,6
1993	17,92	+ 5,0	9,72	- 13,8	14,05	- 15,6	35,03	+ 6,6
1994	18,89	+ 5,4	10,53	+ 8,3	14,91	+ 6,1	38,11	+ 8,8
1995	19,67	+ 4,1	10,85	+ 3,0	16,06	+ 7,7	39,73	+ 4,3
1996	20,12	+ 2,3	11,77	+ 8,5	17,10	+ 6,5	40,00	+ 0,7
1997	20,50	+ 1,9	11,91	+ 1,2	16,39	- 4,2	40,93	+ 2,3
1998	20,78	+ 1,4	10,85	- 8,9	17,19	+ 4,9	42,19	+ 3,1
1999	21,19	+ 2,0	10,96	+ 1,0	18,53	+ 7,8	42,37	+ 0,4
2000	21,51	+ 1,5	11,23	+ 2,5	19,28	+ 4,0	43,15	+ 1,8
2001	21,90	+ 1,8	11,59	+ 3,2	21,36	+ 10,8	43,61	+ 1,1
2002	23,40	+ 1,9	11,49	- 0,9	22,25	+ 5,1	44,93	+ 2,7
2003	24,30	+ 3,8	11,82	+ 2,8	22,82	+ 2,6	45,30	+ 0,8
2004	22,95	- 5,6	11,26	- 4,7	20,29	- 11,1	45,88	+ 1,3
2005	23,09	+ 0,6	9,93	- 11,8	23,61	+ 16,4	47,18	+ 2,8
2006	23,90	+ 3,5	10,36	+ 4,3	23,88	+ 1,1	48,58	+ 3,0
2007	24,79	+ 3,7	10,69	+ 3,2	25,61	+ 7,2	49,13	+ 1,1
2008	25,89	+ 4,4	10,93	+ 2,2	26,68	+ 4,2	50,85	+ 3,5
2009	27,65	+ 6,8	11,22	+ 2,7	28,03	+ 5,1	54,20	+ 6,6

Ab 2002: • Ärzte u. Krankenhäuser inkl. Dialyse-Sachkosten • Apotheken abzgl. Arzneimittelrabatte • Die Veränderungsdaten sind entsprechend bereinigt.

Quelle: KZBV Jahrbuch 2010, Bundesministerium für Gesundheit Statistik KJ1

¹⁾ inkl. Zahnersatz

²⁾ Arzneien, Verband-, Heil- u. Hilfsmittel aus Apotheken

Anteile an den GKV-Ausgaben

	Arzt	Zahnarzt ¹⁾	Nur Zahnersatz	Apotheke ²⁾	Krankenhaus
1991	17,33 %	10,09 %	3,92 %	16,41 %	32,89 %
1992	16,73 %	11,06 %	4,78 %	16,31 %	32,20 %
1993	17,52 %	9,51 %	3,05 %	13,73 %	34,23 %
1994	17,00 %	9,48 %	3,24 %	13,43 %	34,32 %
1995	16,81 %	9,27 %	3,24 %	13,73 %	33,96 %
1996	16,64 %	9,74 %	3,47 %	14,14 %	33,09 %
1997	17,33 %	10,08 %	3,64 %	13,85 %	34,61 %
1998	17,30 %	9,03 %	2,49 %	14,31 %	35,13 %
1999	17,20 %	8,90 %	2,65 %	15,04 %	34,39 %
2000	17,07 %	8,92 %	2,80 %	15,31 %	34,26 %
2001	16,76 %	8,88 %	2,81 %	16,35 %	33,39 %
2002	17,43 %	8,56 %	2,62 %	16,57 %	33,45 %
2003	17,84 %	8,68 %	2,78 %	16,75 %	33,25 %
2004	17,50 %	8,59 %	2,80 %	15,47 %	34,98 %
2005	17,13 %	7,36 %	1,80 %	17,51 %	34,99 %
2006	17,23 %	7,47 %	1,94 %	17,22 %	35,03 %
2007	17,16 %	7,40 %	1,96 %	17,73 %	34,02 %
2008	17,16 %	7,24 %	1,93 %	17,68 %	33,70 %
2009	17,24 %	6,99 %	1,89 %	17,48 %	33,79 %

Ab 2002: • Ärzte u. Krankenhäuser inkl. Dialyse-Sachkosten • Apotheken abzgl. Arzneimittelrabatte

Quelle: KZBV Jahrbuch 2010, Bundesministerium für Gesundheit Statistik KJ1

¹⁾ inkl. Zahnersatz

²⁾ Arzneien, Verband-, Heil- u. Hilfsmittel aus Apotheken

Ausgaben für zahnärztliche Behandlung

	Zahnerhaltung ¹		Parodontalbeh.		Kieferorthopädie		Zahnersatz	
	Mrd. €	Veränd. in %	Mrd. €	Veränd. in %	Mrd. €	Veränd. in %	Mrd. €	Veränd. in %
1991	4,45		0,22		0,75		3,48	
1992	5,16	+ 15,8	0,27	+ 23,2	0,90	+ 19,8	4,88	+ 40,4
1993	5,13	- 0,4	0,31	+ 12,5	0,89	- 1,5	3,12	- 36,0
1994	5,26	+ 2,4	0,38	+ 22,7	0,95	+ 6,7	3,59	+ 15,1
1995	5,30	+ 0,8	0,41	+ 9,6	0,96	+ 1,1	3,79	+ 5,6
1996	5,66	+ 6,8	0,47	+ 14,1	1,02	+ 6,6	4,20	+ 10,7
1997	5,63	- 0,4	0,48	+ 2,2	1,05	+ 2,3	4,31	+ 2,7
1998	5,77	+ 2,4	0,50	+ 4,1	1,12	+ 7,2	2,99	- 30,6
1999	5,59	- 3,2	0,47	- 6,4	1,14	+ 1,4	3,27	+ 9,2
2000	5,60	+ 0,3	0,47	- 0,6	1,13	- 0,8	3,52	+ 7,8
2001	5,77	+ 3,0	0,48	+ 3,1	1,12	- 0,5	3,66	+ 4,0
2002	5,81	+ 0,8	0,47	- 1,5	1,10	- 1,7	3,52	- 3,8
2003	5,87	+ 1,0	0,48	+ 0,8	1,08	- 2,0	3,79	+ 7,4
2004 ²	5,71	- 2,8	0,33	- 29,8	0,98	- 9,5	3,67	- 3,0
2005	5,76	+ 0,9	0,30	- 9,5	0,83	- 15,4	2,43	- 33,7
2006	5,90	+ 2,3	0,32	+ 4,6	0,83	0,0	2,70	+ 10,8
2007	6,03	+ 2,3	0,33	+ 5,5	0,83	+ 0,1	2,83	+ 5,0
2008	6,12	+ 1,5	0,34	+ 2,5	0,86	+ 3,5	2,92	+ 3,0
2009	6,32	+ 1,6	0,35	+ 3,8	0,89	+ 3,2	3,03	+ 3,8

Quelle: KZBV Jahrbuch 2010, Bundesministerium für Gesundheit Statistik KJ1

¹⁾ Konservierend-chirurgische Leistungen (ohne Individual-Prophylaxe)

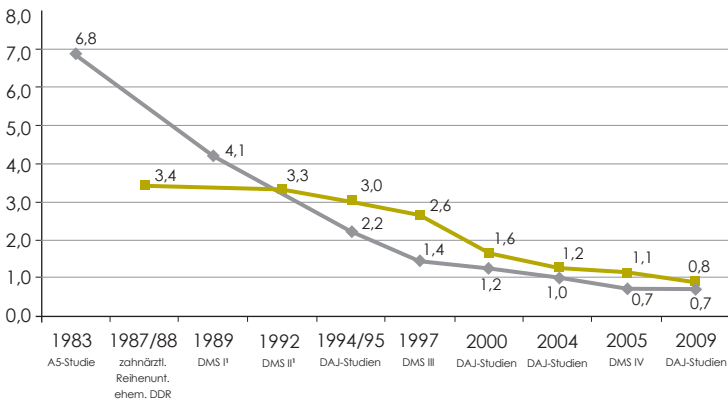
²⁾ Bema-Umstrukturierung ab 01.01.2004

Zahngesundheit in Deutschland

Karieserfahrung (nach DMFT) bei 12-Jährigen

- Neue Bundesländer
- ◆ Alte Bundesländer

DMFT



DMFT: Index für die durchschnittliche Anzahl von Zähnen mit Karieserfahrung
A5-Studie: Bundesweite Patientenstudie der Deutschen Gesellschaft für Zahn-,
Mund- und Kieferheilkunde (DGZMK)

DMS: Deutsche Mundgesundheitsstudie des Instituts der Deutschen Zahnärzte (IDZ)

DAJ: Deutscher Arbeitskreis für Jugendzahnpflege

¹⁾ Rechnerisch interpoliert, untersucht wurden die 8/9-jährigen Kinder und
13/14-jährigen Jugendlichen

Quelle: Zusammengestellt IDZ, 2011

Kariesbefall bei Jugendlichen

Kariesbefall bei 12-Jährigen in Europa und Nordamerika

Land	Jahr	DMFT	
Belgien	2001	1,1	
Dänemark	2008	0,7	
Deutschland	2009	0,7	
Finnland	2000	1,2	
Frankreich	2006	1,2	
Griechenland	2000	2,2	(Attica)
Großbritannien	2004/05	0,7	(11-Jährige)
Irland	2002	1,1 - 1,8	
Italien	2004	1,1	
Kanada	1996/97	2,1	(Quebec)
Niederlande	2002	0,8	(Den Haag)
Norwegen	2004	1,7	
Österreich	2002	1,0	
Polen	2003	3,2	
Portugal	1999	1,5	
Russland	1996/98	2,9	
Schweden	2008	0,9	
Schweiz	2004	0,9	(Kanton Zürich)
Slowenien	1998	1,8	
Slowakische Republik	1998	4,3	
Spanien	2000	1,1	
Tschechische Republik	2002	2,5	
Ungarn	2001	3,3	
USA	1999/2004	1,2	
Weißrussland	2000	2,7	

Quelle: WHO Oral Health Country/Area Profile Programme, CAPP pages 04.03.2011

Zusammengestellt: IDZ, 2011

DMFT: Index für die durchschnittliche Anzahl von Zähnen mit Karieserfahrung

Kontakt

Bundeszahnärztekammer (BZÄK)

Arbeitsgemeinschaft der Deutschen Zahnärztekammern e.V.

Chausseestraße 13 | D-10115 Berlin

Telefon: +49 30 40005-0 | Fax: +49 30 40005-200

E-Mail: info@bzaek.de | www.bzaek.de

Kassenzahnärztliche Bundesvereinigung (KZBV)

Universitätsstraße 73 | D-50931 Köln

Telefon: +49 221 4001-0 | Fax: +49 221 4040-35

E-Mail: post@kzbv.de | www.kzbv.de

