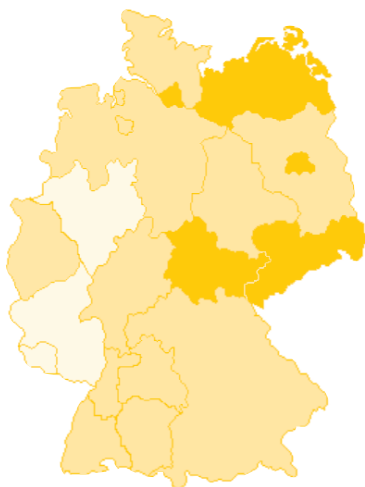
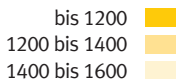


DATEN & FAKTEN



Zahnärztdichte
(Kammerbereich)



Einwohner je
behandelnd
tätigen Zahnarzt

Quelle: BZÄK 31.12.2006

Deutschland: 1:1.272 Einwohner (West)
1:1.188 Einwohner (Ost)

Kariesbefall bei Jugendlichen

(12-Jährige) in Europa und Nordamerika

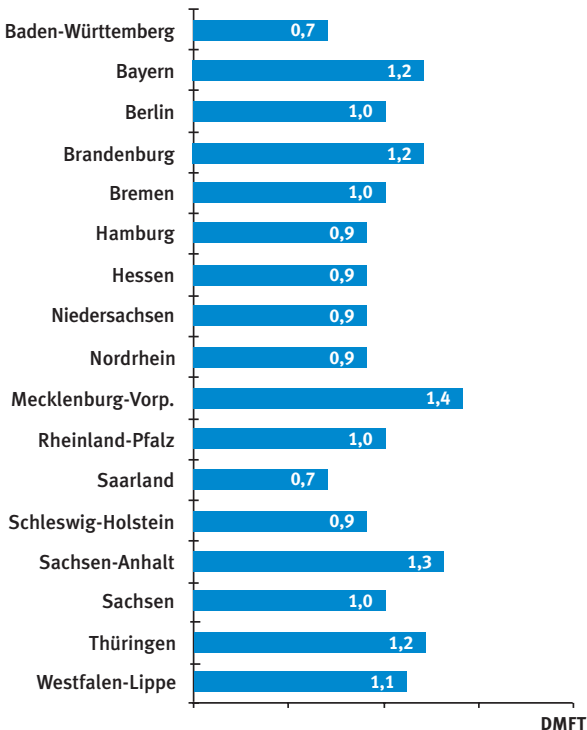
Land	Jahr	DMFT*
Belgien	2001	1,1
Dänemark	2006	0,8
Deutschland	2005	0,7
Finnland	2000	1,2
Frankreich	2006	1,2
Griechenland	2000	2,2 (Attica)
Großbritannien	2004/05	0,7 (11-Jährige)
Irland	2002	1,1 - 1,3
Italien	2004	1,1
Kanada	1996/97	2,1 (Quebec)
Niederlande	2002	0,8 (Den Haag)
Norwegen	2004	1,7
Österreich	2002	1,0
Polen	2000	3,8
Portugal	1999	1,5
Russland	1996/98	2,9
Schweden	2005	1,0
Schweiz	2004	0,9 (Kant. Zürich)
Slovenien	1998	1,8
Slowakische Republik	1998	4,3
Spanien	2000	1,1
Tschechische Republik	2002	2,5
Ungarn	2001	3,3
USA	1999/2004	1,2
Weißrussland	2000	2,7

Quelle: WHO Oral Health Country/
Area Profile Programme, CAPP pages 28. Februar, 2008
(zusammengestellt: IDZ, 2008)

Zahngesundheit in Deutschland

Karies (DMFT)^{*)} bei 12-Jährigen

- in 2004 -



Quelle: DAJ 2005

^{*)} DMFT = Index für die durchschnittliche Anzahl von Zähnen mit Karieserfahrung in dieser Altersgruppe.

Zahnärztliche Behandlung

	Zahn- erhaltung ¹⁾		Parodontal- behandlung		Kiefer- orthopädie		Zahnersatz	
	Mrd. €	Veränd. in %	Mrd. €	Veränd. in %	Mrd. €	Veränd. in %	Mrd. €	Veränd. in %
Deutschland								
1991	4,45		0,22		0,75		3,48	
1992	5,16	+15,8	0,27	+23,2	0,90	+19,8	4,88	+40,4
1993	5,13	- 0,4	0,31	+12,5	0,89	- 1,5	3,12	-36,0
1994	5,26	+ 2,4	0,38	+22,7	0,95	+ 6,7	3,59	+15,1
1995	5,30	+ 0,8	0,41	+ 9,6	0,96	+ 1,1	3,79	+ 5,6
1996	5,66	+ 6,8	0,47	+14,1	1,02	+ 6,6	4,20	+10,7
1997	5,63	- 0,4	0,48	+ 2,2	1,05	+ 2,3	4,31	+ 2,7
1998	5,77	+ 2,4	0,50	+ 4,1	1,12	+ 7,2	2,99	-30,6
1999	5,59	- 3,2	0,47	- 6,4	1,14	+ 1,4	3,27	+ 9,2
2000	5,60	+ 0,3	0,47	- 0,6	1,13	- 0,8	3,52	+ 7,8
2001	5,77	+ 3,0	0,48	+ 3,1	1,12	- 0,5	3,66	+ 4,0
2002	5,81	+ 0,8	0,47	- 1,5	1,10	- 1,7	3,52	- 3,8
2003	5,87	+ 1,0	0,48	+ 0,8	1,08	- 2,0	3,79	+ 7,4
2004 ²⁾	5,71	- 2,8	0,33	-29,8	0,98	- 9,5	3,67	- 3,0
2005	5,76	+ 0,9	0,30	- 9,5	0,83	-15,4	2,43	-33,7
2006	5,90	+ 2,3	0,32	+ 4,6	0,83	0,0	2,70	+10,8

Quelle: KZBV Jahrbuch 2007, BMG (KJ1)

1) Kons.-chir. Leistungen (ohne IP)

2) Bema-Umstrukturierung ab 1.1.04

Anteile an den GKV-Ausgaben

	Arzt	Zahnarzt ¹⁾	Nur Zahn- ersatz	Apotheke ²⁾	Kranken- haus
Deutschland					
1991	17,33 %	10,09 %	3,92 %	16,41 %	32,89 %
1992	16,73 %	11,06 %	4,78 %	16,31 %	32,20 %
1993	17,52 %	9,51 %	3,05 %	13,73 %	34,23 %
1994	17,00 %	9,48 %	3,24 %	13,43 %	34,32 %
1995	16,81 %	9,27 %	3,24 %	13,73 %	33,96 %
1996	16,64 %	9,74 %	3,47 %	14,14 %	33,09 %
1997	17,33 %	10,08 %	3,64 %	13,85 %	34,61 %
1998	17,30 %	9,03 %	2,49 %	14,31 %	35,13 %
1999	17,20 %	8,90 %	2,65 %	15,04 %	34,39 %
2000	17,07 %	8,92 %	2,80 %	15,31 %	34,26 %
2001	16,76 %	8,88 %	2,81 %	16,35 %	33,39 %
2002	17,43 %	8,56 %	2,62 %	16,57 %	33,45 %
2003	17,84 %	8,68 %	2,78 %	16,75 %	33,25 %
2004	17,50 %	8,59 %	2,80 %	15,47 %	34,98 %
2005	17,13 %	7,36 %	1,80 %	17,51 %	34,99 %
2006	17,23 %	7,47 %	1,94 %	17,22 %	35,03 %

ab 2002:

- Ärzte u. Krankenhäuser incl. Dialyse-Sachkosten
- Apotheken abzgl. Arzneimittelrabatte

Quelle: KZBV Jahrbuch 2007, BMG (KJ1)

1) inkl. Zahnersatz 2) Arzneien, Verband-, Heil- u. Hilfsmittel aus Apotheken

GKV-Ausgaben

	Arzt		Zahnarzt ¹⁾		Apotheke ²⁾		Krankenhaus	
	Mrd. €	Veränd. in %	Mrd. €	Veränd. in %	Mrd. €	Veränd. in %	Mrd. €	Veränd. in %
Deutschland								
1991	15,37		8,96		14,56		29,18	
1992	17,07	+11,1	11,28	+25,9	16,64	+14,3	32,85	+12,6
1993	17,92	+ 5,0	9,72	-13,8	14,05	-15,6	35,03	+ 6,6
1994	18,89	+ 5,4	10,53	+ 8,3	14,91	+ 6,1	38,11	+ 8,8
1995	19,67	+ 4,1	10,85	+ 3,0	16,06	+ 7,7	39,73	+ 4,3
1996	20,12	+ 2,3	11,77	+ 8,5	17,10	+ 6,5	40,00	+ 0,7
1997	20,50	+ 1,9	11,91	+ 1,2	16,39	- 4,2	40,93	+ 2,3
1998	20,78	+ 1,4	10,85	- 8,9	17,19	+ 4,9	42,19	+ 3,1
1999	21,19	+ 2,0	10,96	+ 1,0	18,53	+ 7,8	42,37	+ 0,4
2000	21,51	+ 1,5	11,23	+ 2,5	19,28	+ 4,0	43,15	+ 1,8
2001	21,90	+ 1,8	11,59	+ 3,2	21,36	+10,8	43,61	+ 1,1
2002	23,40	+ 1,9	11,49	- 0,9	22,25	+ 5,1	44,93	+ 2,7
2003	24,30	+ 3,8	11,82	+ 2,8	22,82	+ 2,6	45,30	+ 0,8
2004	22,95	- 5,6	11,26	- 4,7	20,29	-11,1	45,88	+ 1,3
2005	23,09	+ 0,6	9,93	-11,8	23,61	+16,4	47,18	+ 2,8
2006	23,90	+ 3,5	10,36	+ 4,3	23,88	+ 1,1	48,58	+ 3,0

ab 2002:

- Ärzte u. Krankenhäuser incl. Dialyse-Sachkosten

- Apotheken abzgl. Arzneimittelrabatte

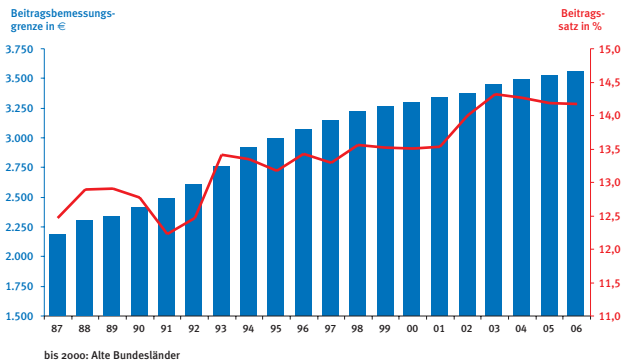
Die Veränderungsdaten sind entsprechend bereinigt.

Quelle: KZBV Jahrbuch 2007, BMG (KJ 1)

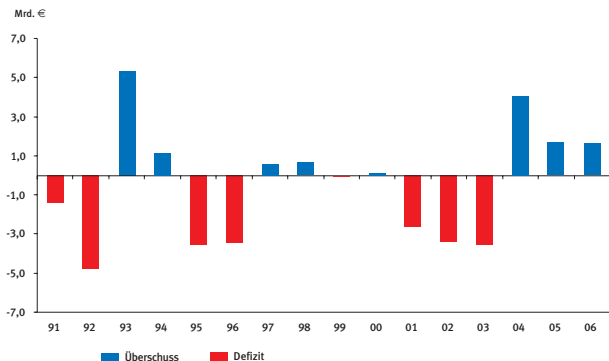
1) inkl. Zahnersatz 2) Arzneien, Verband-, Heil- u. Hilfsmittel aus Apotheken

GKV-Eckwerte

Beitragsbemessungsgrenze/Beitragsatz

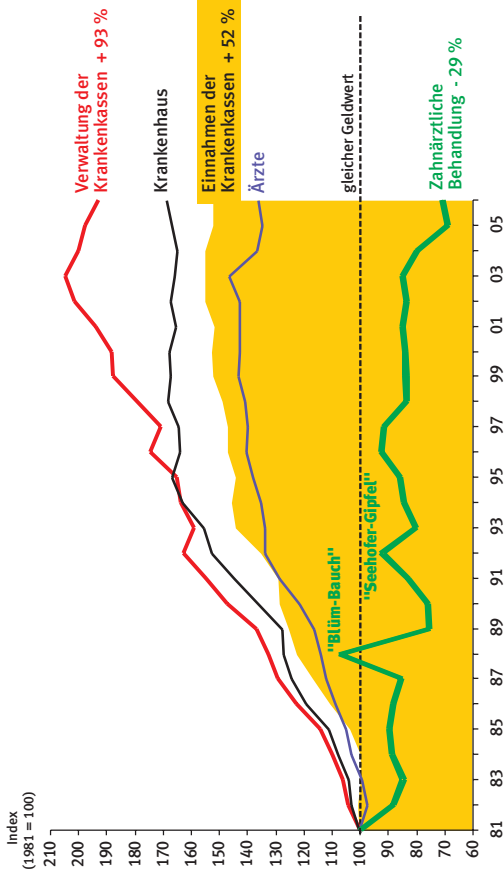


Plus/Minus in der GKV



Quelle: KZBV Jahrbuch 2007, BMG (K1)

GKV-Ausgabenentwicklung 1981-2006 (real)



Quelle: KZBV Jahrbuch 2007, BMG (KJ1)
Alte Bundesländer

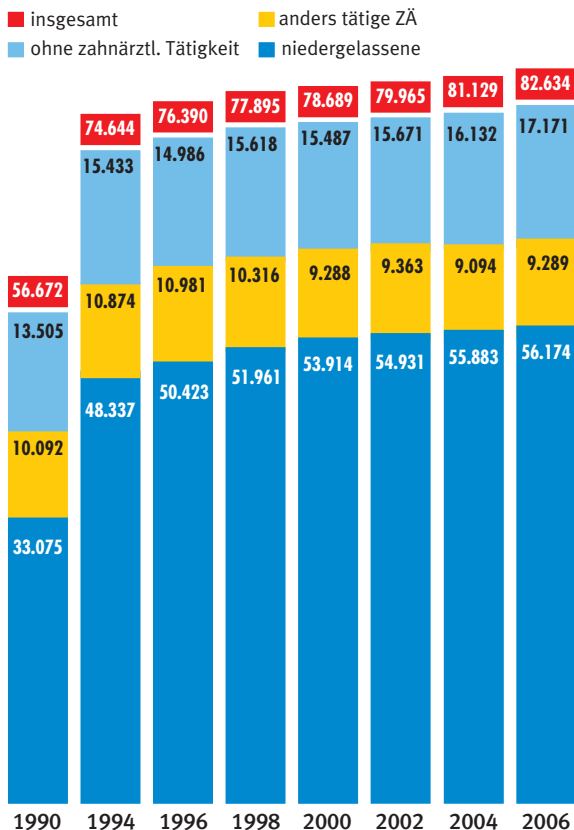
Zahnärzte nach Regionen u. Geschlecht

Bereich	Niedergelassene Zahnärzte		Alle Zahnärzte	
	gesamt	davon weiblich %	gesamt	davon weiblich %
Baden-Württemberg	6.875	28,74	10.680	33,14
Bayern	8.719	29,32	13.660	33,87
Berlin	3.203	50,23	4.904	51,12
Brandenburg	1.678	57,63	2.312	59,65
Bremen	438	33,33	598	34,78
Hamburg	1.450	33,45	2.492	40,61
Hessen	4.382	34,19	6.098	37,80
Mecklenb.-Vorp.	1.274	59,97	1.874	58,80
Niedersachsen	5.492	33,28	7.098	34,46
Nordrhein	6.006	29,69	9.509	35,63
Rheinland-Pfalz*	2.291	28,42	2.999	31,88
Saarland	577	27,90	831	31,05
Sachsen	3.240	56,88	4.625	59,18
Sachsen-Anhalt	1.768	56,67	2.294	58,72
Schleswig-Holstein	1.917	27,39	3.002	32,28
Thüringen	1.853	55,37	2.457	55,72
Westfalen-Lippe	5.011	29,12	7.201	32,95
Bundesgebiet	56.174	36,10	82.634	39,36

Quelle: Bundeszahnärztekammer 31.12.2006

* Diese und weitere Angaben von Rheinland-Pfalz aus 2005

Zahnarzt-Zahlen – Entwicklung



Quelle: BZÄK 31.12.06, ab 1994: einschließlich neue Bundesländer
1) in Praxen tätige Assistenten, Vertreter, angest. ZÄ u. Beamte und Angestellte außerhalb Zahnarzt Praxen